

Temporäre MWST-Satzanpassung per 01.07.2020



Aufgrund von Covid-19, senkt Deutschland temporär für 6 Monate ab dem 1. Juli 2020 die Mehrwertsteuer von 19% auf 16% respektive von 7% auf 5%.

Informationen rund um die Mehrwertsteuer finden Sie unter www.proffix.net/mwst

MWST-Sätze automatisch anpassen	2
Vorgehen für Saldosteuersätze.....	2
Kulanzzeit festlegen	3
Steuercodes ersetzen.....	3
Alte 19% und 7% Steuercode wieder aktivieren.....	3

MWST-Sätze automatisch anpassen

Für die Anpassung der MWST-Sätze steht in PROFFIX ein Assistent zur Verfügung. Dieser erstellt die neuen Steuercodes und begrenzt die bestehenden mit der Gültigkeit bis 30.06.2020.

Steuercodes gültig bis 30.06.2020 (Beispiel mit 19%)

Neuer Steuercode gültig ab 01.07.2020 (Beispiel mit 19%)

Vorgehen für Saldosteuersätze

1. Klick auf Modul «Finanzbuchhaltung»
2. Klick auf Registerkarte «Hilfstabellen»
3. Klick in Gruppe «Hilfstabellen» auf Symbol «Allgemein»
4. Klick auf Hilfstabelle «Steuercodes»
5. Klick in Gruppe «Steuercode» auf Symbol «Steuersatzanpassung»

6. Suchkriterien eingeben: «Prozent» 19 respektive 7
7. Klick auf Schaltfläche «Suchen»
8. Alle Steuercodes mit den definierten Kriterien werden in der Tabelle angezeigt
9. Angaben unter der Tabelle definieren (Steuercode, Saldosteuersatz, Gültig bis alter Steuercode, Gültig von neuer Steuercode)

Steu...	Bezeichnung	Prozent	Zahl-Prozent	Konto	Inklusiv MWST	Vorsteuer	Investition
101	MWSt 19% exkl.	19.00	100.00	2200	<input type="checkbox"/>	<input type="checkbox"/>	<input type="checkbox"/>
107	Eigenverbrauch 19% exkl.	19.00	100.00	2200	<input type="checkbox"/>	<input type="checkbox"/>	<input type="checkbox"/>
110	MWSt 19% inkl.	19.00	100.00	2200	<input checked="" type="checkbox"/>	<input type="checkbox"/>	<input type="checkbox"/>
112	Eigenverbrauch 19% inkl.	19.00	100.00	2200	<input checked="" type="checkbox"/>	<input type="checkbox"/>	<input type="checkbox"/>

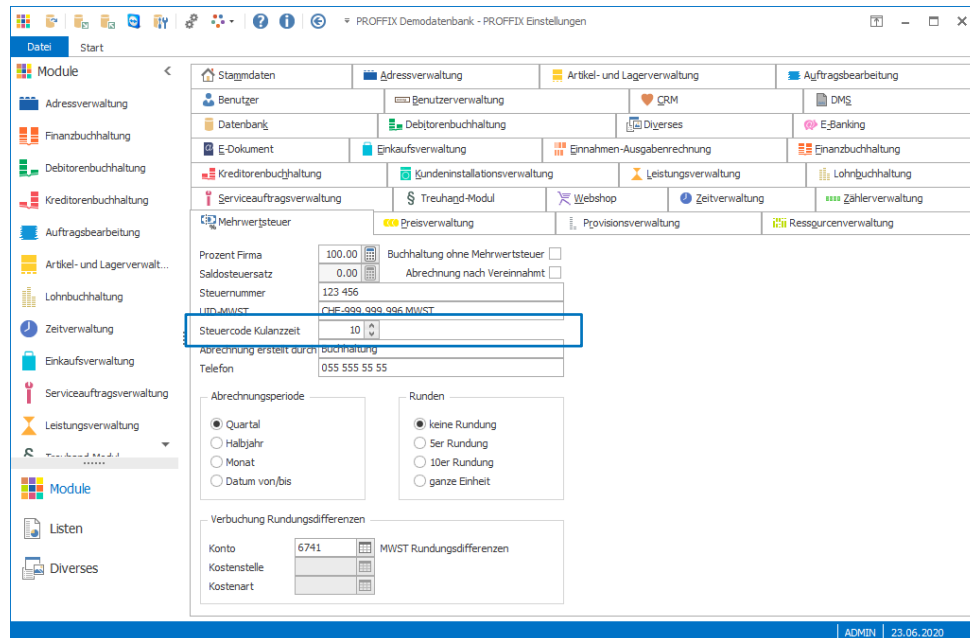
Below the table, there are radio buttons for 'plus', 'minus', and 'ersetzen' for 'Prozent' and 'Saldosteuersatz', and date pickers for 'Gültig bis alter Steuercode' (30.06.2020) and 'Gültig von neuer Steuercode' (01.07.2020). A 'Suchen' button is also visible.

10. Klick auf Schaltfläche «Ok», um die neuen Steuercodes zu erstellen

Kulanzeit festlegen

Beim alten 19% respektive 7% Steuercode ist mit der Erstellung des neuen 16% respektive 5% Codes definiert, bis wann dieser gültig ist. Mit der Kulanzeit wird festgelegt, wie viele Tage über das Gültigkeitsdatum hinaus der alte Steuercode trotzdem verwendet werden darf. Empfehlungswert ist mindestens 10 Tage. So können z.B. Juni Rechnungen, die mit dem alten Steuercode erstellt werden müssen, ohne Probleme erfasst werden.

1. Klick auf Registerkarte «Datei» und anschliessend auf «Einstellungen» (Ctrl+E)
2. Klick auf Registerkarte «Mehrwertsteuer»
3. «Steuercode Kulanzeit» 10 eintragen



4. Klick auf Symbol «Änderungen speichern» um die Einstellungen zu speichern

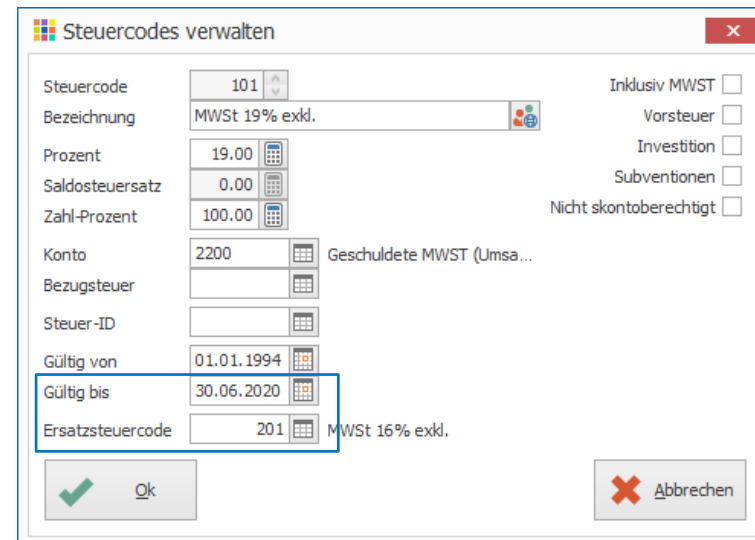
Steuercodes ersetzen

Da die MWST-Senkung für kurze Zeit ist, ist es nicht empfehlenswert die Steuercodes in den Stammdaten zu ersetzen.

Alte 19% und 7% Steuercode wieder aktivieren

Ab 1.1.2021 sind die alten 19% bzw. 7% Steuercodes wieder gültig. Dazu muss der 19% Steuercode manuell geändert werden.

1. Klick auf Modul «Finanzbuchhaltung»
2. Klick auf Registerkarte «Hilfstabellen»
3. Klick in Gruppe «Hilfstabellen» auf Symbol «Allgemein»
4. Klick auf Hilfstabelle «Steuercodes»
5. Suchkriterien eingeben: «Bezeichnung» 19% respektive 7%
6. Option «nur aktive Steuercodes» deaktiviert
7. Klick auf Schaltfläche «Suchen»
8. Doppelklick auf zu bearbeitenden Steuercode



9. Eintrag bei «Gültig bis» und «Ersatzsteuercode» löschen

Steuercode: 101
Bezeichnung: MWSt 19% exkl.
Prozent: 19.00
Saldosteuersatz: 0.00
Zahl-Prozent: 100.00
Konto: 2200
Bezugsteuer:
Steuer-ID:
Gültig von: 01.01.1994
Gültig bis:
Ersatzsteuercode:
Inklusiv MWST
Vorsteuer
Investition
Subventionen
Nicht skontoberechtigt
Geschuldete MWST (Umsa...
Ok
Abbrechen

10. Klick auf «Ok», um die Änderung zu speichern
11. Für weitere Aktivierungen der alte SteuerCodes, Schritte 8–10 wiederholen