

PROFFIX Benutzerverwaltung verknüpft mit Active Directory (AD)



Die PROFFIX Benutzerverwaltung steht standardmässig jedem Benutzer kostenlos zur Verfügung. Die Benutzer in PROFFIX können mit Active Directory (AD) verknüpft werden. Damit werden Redundanzen bei Passwörtern vermieden.

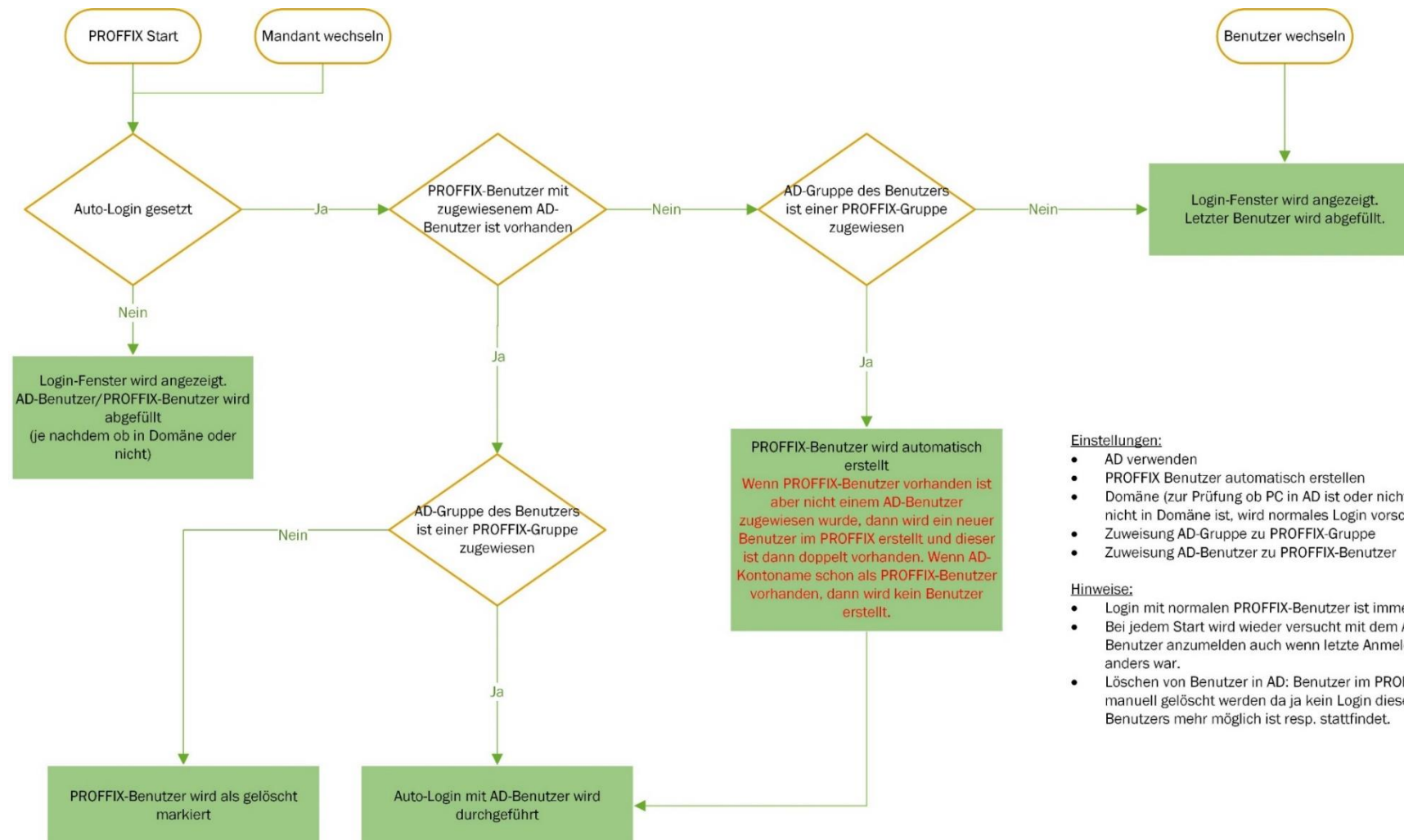
PROFFIX Benutzerverwaltung verknüpfen mit Active Directory (AD).....	2
Funktionsweise.....	2
Vorgehen für bestehende PROFFIX Installation mit PROFFIX Benutzern	3
Active Directory einschalten	3
AD Gruppen und AD Benutzer in PROFFIX zuweisen	3
Zukünftiges Vorgehen, wenn neuer Benutzer dazukommt oder PROFFIX erst neu installiert wird	4
Single Sign-on (Einmalanmeldung).....	4
PROFFIX Benutzer automatisch erstellen	5
Option «nur aktive Benutzer»	5

PROFFIX Benutzerverwaltung verknüpfen mit Active Directory (AD)

Ein PROFFIX Benutzer kann mit einem Active Directory Benutzer (AD Benutzer) verknüpft werden.

Empfehlung: Separate AD Gruppen für PROFFIX erstellen und diese auch mit PROFFIX bezeichnen. Beispielsweise PROFFIX Administration, PROFFIX Aussendienst etc.

Funktionsweise



Einstellungen:

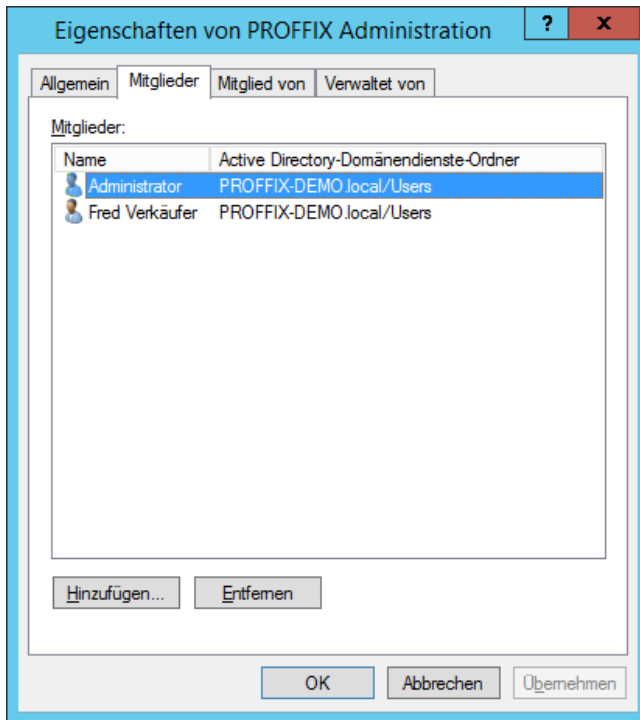
- AD verwenden
- PROFFIX Benutzer automatisch erstellen
- Domäne (zur Prüfung ob PC in AD ist oder nicht. Falls PC nicht in Domäne ist, wird normales Login vorgeschlagen)
- Zuweisung AD-Gruppe zu PROFFIX-Gruppe
- Zuweisung AD-Benutzer zu PROFFIX-Benutzer

Hinweise:

- Login mit normalen PROFFIX-Benutzer ist immer möglich
- Bei jedem Start wird wieder versucht mit dem AD-Benutzer anzumelden auch wenn letzte Anmeldung anders war.
- Löschen von Benutzer in AD: Benutzer im PROFFIX muss manuell gelöscht werden da ja kein Login dieses Benutzers mehr möglich ist resp. stattfindet.

Vorgehen für bestehende PROFFIX Installation mit PROFFIX Benutzern

1. Neue Active Directory Gruppe erstellen
2. In Register «Mitglieder» bestehende Benutzer hinzufügen
3. Klick auf Schaltfläche «OK»



Active Directory einschalten

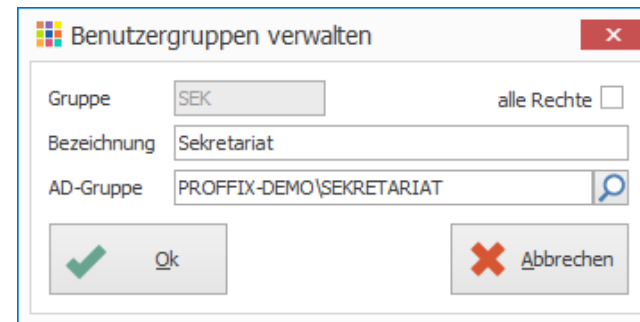
1. Klick auf Registerkarte «Datei» und anschliessend auf «Einstellungen» (Ctrl+E)
2. Klick auf Register «Benutzerverwaltung»
3. Option «Active-Directory verwenden» aktivieren
4. Evtl. Option «PROFFIX-Benutzer» automatisch erstellen aktivieren (Details siehe Seite 5)
5. Die Domäne wird automatisch erkannt und ergänzt
6. Klick in Gruppe «Einstellungen» auf Symbol «Änderungen speichern» (Ctrl+S)

AD Gruppen und AD Benutzer in PROFFIX zuweisen

Einem PROFFIX Benutzer muss nun noch der AD Benutzer zugewiesen werden. Ebenfalls müssen den PROFFIX Gruppen die AD Gruppen zugewiesen werden. Dies ist sehr wichtig, denn wenn ein bestehender Benutzer sich mit den AD Zugangsdaten anmeldet und die Gruppe nicht zugewiesen wird, wird der PROFFIX Benutzer gelöscht. Die Funktionsweise ist auf Seite 2 abgebildeter Grafik zu sehen.

Gruppen zuweisen

1. Klick in der Navigation auf Gruppe «Diverses»
2. Klick auf Modul «Benutzerverwaltung»
3. Klick auf Registerkarte «Hilfstabellen»
4. Klick in Gruppe «Hilfstabellen» auf Symbol «Benutzerverwaltung»
5. Klick auf Hilfstabelle «Benutzergruppen»
6. Gewünschte PROFFIX Gruppe mit Doppelklick öffnen (Ctrl+D)
7. Klick auf Symbol «Active-Directory Gruppen auswählen» rechts des Feldes «AD-Gruppe»
8. Nach gewünschter Active Directory Gruppe suchen und mit Doppelklick übernehmen
9. Klick auf Schaltfläche «Ok» um Verknüpfung zu speichern

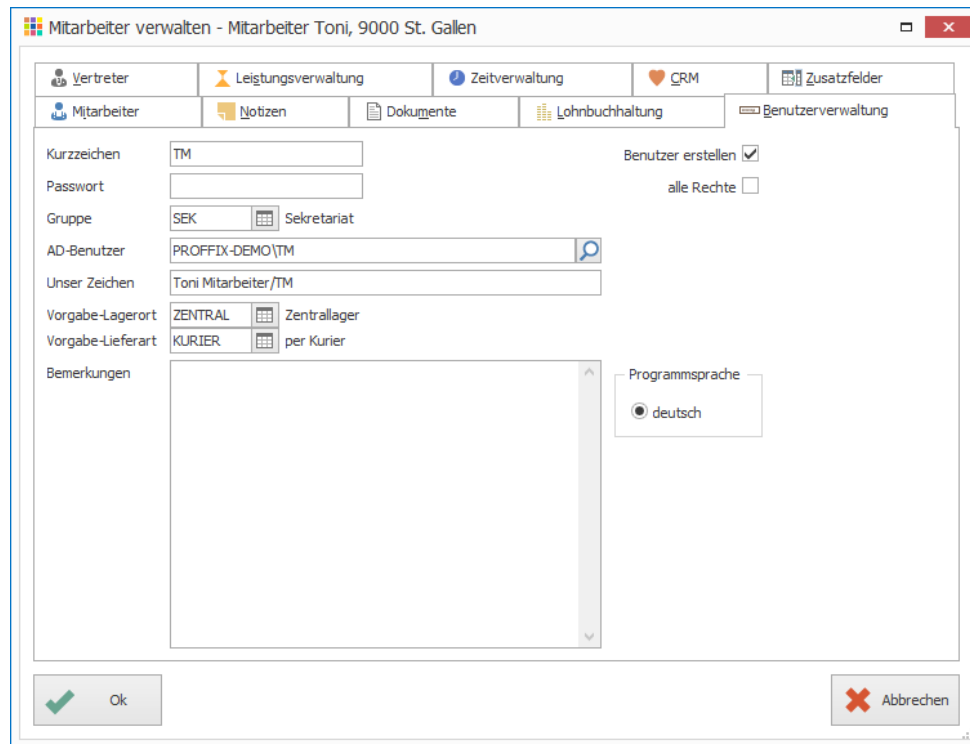


10. Schritt 6-9 für weitere Gruppen wiederholen

Notizen

Benutzer zuweisen

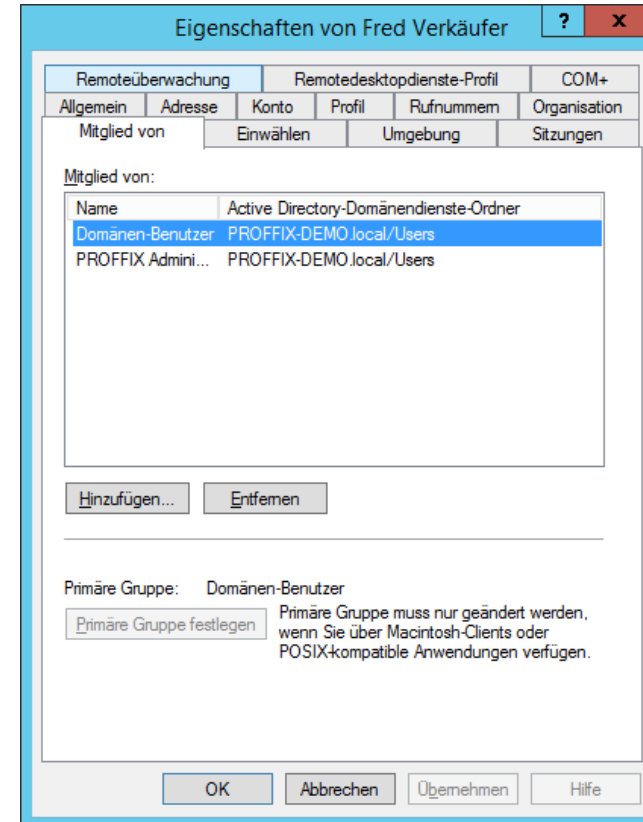
1. Klick auf Registerkarte «Start»
2. Gewünschten Benutzer suchen und mit Doppelklick öffnen (Ctrl+D)
3. Klick auf Symbol «Active-Directory Benutzer auswählen» rechts des Feldes «AD-Benutzer»
4. Gewünschten Benutzer suchen und mit Doppelklick übernehmen
5. Klick auf Schaltfläche «Ok», um Verknüpfung zu speichern



6. Schritt 2-5 für weitere Benutzer wiederholen

Zukünftiges Vorgehen, wenn neuer Benutzer dazukommt oder PROFFIX erst neu installiert wird

1. Neuen AD Benutzer erstellen
2. Im Register «Mitglieder von» die AD Gruppe zuweisen
3. Klick auf Schaltfläche «OK»



Single Sign-on (Einmalanmeldung)

Mit Active Directory (AD) wird auch eine Single-Sign-on unterstützt. Das heisst der Benutzer meldet sich beim Start von Windows an und die Benutzerdaten werden automatisch beim Start von PROFFIX übernommen. Es muss einmalig beim Login «Login automatisch durchführen» eingeschaltet werden.

Voraussetzung

- Active Directory ist in PROFFIX aktiviert
- PROFFIX Benutzer und Gruppen sind einem AD Benutzer und einer AD Gruppe zugewiesen

PROFFIX Benutzer automatisch erstellen

Fehlende PROFFIX Benutzer können mithilfe von Active-Directory automatisch erstellt werden. Fehlende PROFFIX Benutzer werden beim Login erstellt, wenn sich dieser mit den Active Directory (AD) Zugangsdaten bei PROFFIX anmeldet.

In PROFFIX wird der Benutzer automatisch erstellt. Als Passwort wird ein Zufallspasswort vergeben. Dieses kann in der Registerkarte «Datei» unter «Eigenes Passwort ändern» wieder angepasst werden, sofern der Benutzer die entsprechenden Berechtigungen hat.

Voraussetzung

- Active Directory ist in PROFFIX aktiviert
- Zuweisungen AD und PROFFIX Gruppen vorgenommen

Gut zu wissen

- Ist ein Mitarbeiter ausser Haus und nicht in der Domäne angemeldet, steht der PROFFIX Benutzer zur Anmeldung auch zur Verfügung
- Benutzername mit \ = Anmeldung mit AD Benutzer

Option «nur aktive Benutzer»

Wenn dem PROFFIX Benutzer die AD Gruppe zugewiesen ist, aber die Zuweisung der PROFFIX Gruppe zur AD Gruppe fehlt, dann wird der Benutzer gelöscht.

Gelöschte Benutzer wieder aktivieren

1. Klick auf Modul «Benutzerverwaltung» (In Gruppe «Diverses» in der Navigation links)
2. Option «nur aktive Benutzer» deaktivieren
3. Nach gewünschtem Benutzer suchen
4. Durchgestrichenen Benutzer mit Doppelklick öffnen (Ctrl+D)
5. Klick auf Register «Mitarbeiter»
6. Option «gelöscht» aktivieren und wieder deaktivieren
7. Klick auf Schaltfläche «Ok»

Der Benutzer ist wieder aktiv. Achtung: vor dem nächsten Login sollte die Gruppenzuweisung vervollständigt werden, sonst wird der Benutzer wieder gelöscht.

Notizen
