

QR-Rechnung



Am 30. Juni 2020 wurde die neue QR-Rechnung eingeführt. Der Swiss QR Code, mit einem Schweizer Kreuz als Erkennungsmerkmal, enthält alle nötigen Informationen für die Zahlung. Die heutigen Einzahlungsscheine können neben den QR-Rechnungen während einer Übergangsphase weiterhin verwendet werden.

In dieser Anleitung wird beschrieben, welche Anpassungen in PROFFIX für den Versand von QR-Debitorenrechnungen notwendig sind. QR-Kreditorenrechnungen können über die Funktion «Beleg einlesen» in der PROFFIX Kreditorenbuchhaltung oder mit der kostenlosen PROFFIX Scanner App eingelesen werden.

Um die QR-Rechnung zu erstellen (Auftragsbearbeitung), ist die PROFFIX Version 4.0.1020 und um die QR-Rechnung einzulesen, verbuchen und zu bezahlen (Kreditorensseitig), ist die Version 4.0.1021 erforderlich. Weiter ist die Umstellung auf ISO 20022 Voraussetzung für die QR-Rechnung. Auf der PROFFIX Landingpage ISO 20022 sind weitere Informationen dazu ersichtlich.

Allgemeine Vorbereitung	2
Bankenstamm aktualisieren	2
Wie erkenne ich eine QR-IID?	2
QR-Rechnung versenden	3
QR-Rechnung verwalten	3
Welche QR-Rechnung/ESR wird vorgeschlagen?	6
QR-Rechnung/ESR-Angaben in Auftragsbearbeitung verwaltet?	6
QR-Rechnung/ESR auf Adresse hinterlegt?	6
Auftragsdokument in PROFFIX anpassen	8
Eigene Dokumente anpassen	8
Standardformular kopieren und anpassen	8
Kreditoren-Rechnungen einlesen	8
Digitale Kreditoren-Rechnungen einlesen	8
Einstellungen Beleg einlesen	8
PDF/Grafik einlesen	9
Adresse oder Kontonummer in PROFFIX nicht bekannt	10
Ist Adresse bereits in PROFFIX erfasst?	10
QR-Code Info – Rechnungsinformationen einsehen	12
Kreditoren-Rechnungen mit PROFFIX Scanner App einlesen	13
Glossar	14

Erklärungen Symbole



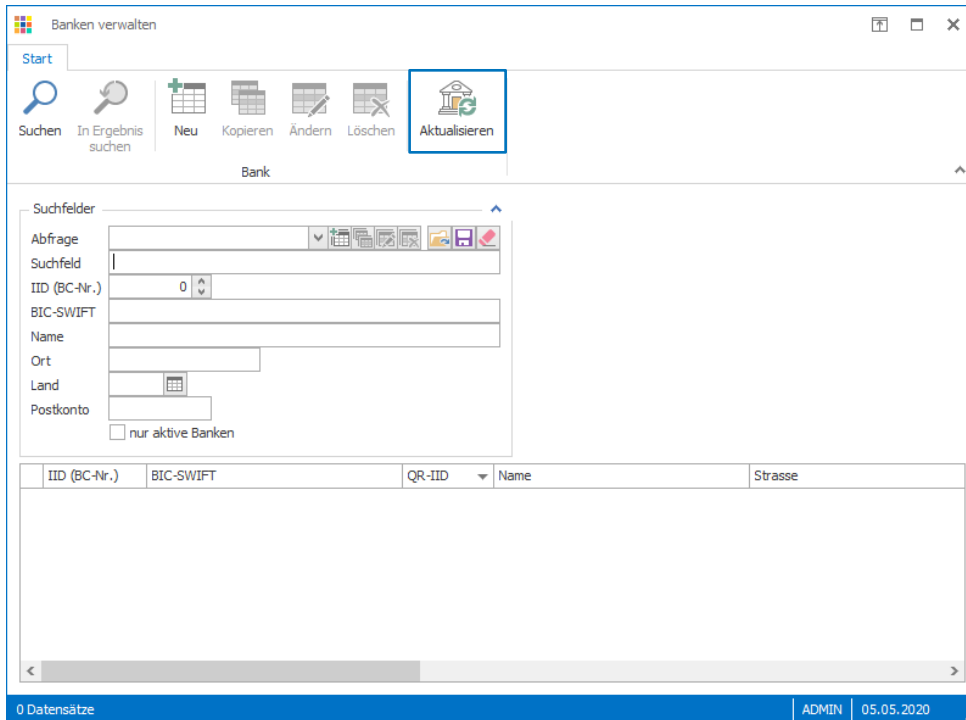
Hinweise

Allgemeine Vorbereitung

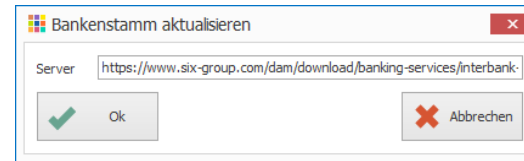
Bankenstamm aktualisieren

Bevor im PROFFIX QR-Informationen eingetragen werden können, muss der Bankenstamm aktualisiert werden. Der neue Bankenstamm beinhaltet die neuen QR-IIDs für die QR-Rechnung.

1. Klick auf Modul «Finanzbuchhaltung»
2. Klick auf Registerkarte «Hilftabellen»
3. Klick in Gruppe «Hilftabellen» auf Symbol «Allgemein»
4. Klick auf Hilfstabelle «Banken»
5. Klick auf das Symbol «Aktualisieren»



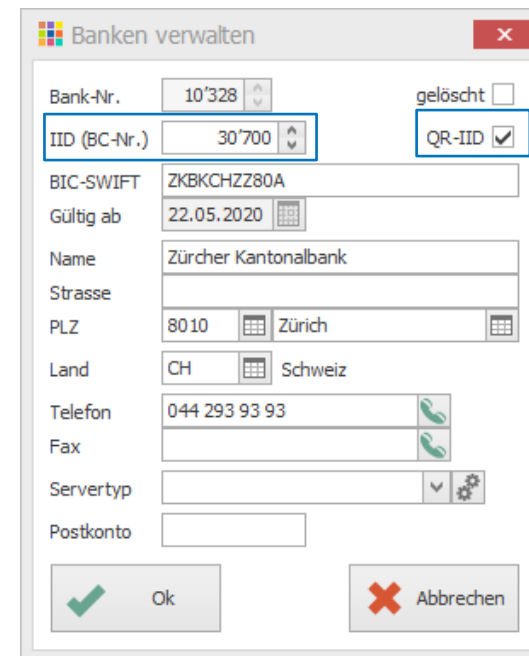
6. Klick auf Schaltfläche «Ok»



Wie erkenne ich eine QR-IID?

Die QR-IID ist die Stelle 5 bis 9 in der QR-IBAN. In unserem Beispiel also 31'999. Diese 5-stellige QR-IID liegt immer im Bereich zwischen 30'000 und 31'999. Ansonsten handelt es sich um eine ISO-IBAN. Anhand dieser QR-IID kann zudem das Finanzinstitut erkannt werden. Hier ein Musterbeispiel für eine QR-IBAN mit QR-IID:
CH44 **3199** 9123 0008 8901 2

Im Bankenstamm ist die QR-IID im Feld «IID (BC-Nr.)» zu finden, sofern die Option «QR-IID» aktiviert ist. Ansonsten handelt es sich um eine gewöhnliche «IID».



QR-Rechnung versenden

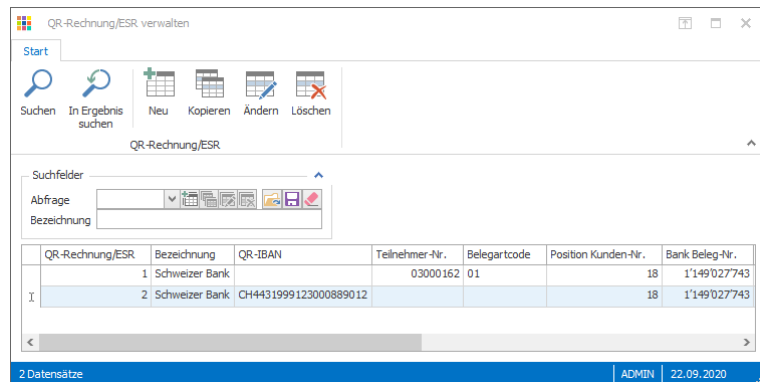
QR-Rechnung verwalten

Um QR-Debitorenrechnungen aus der PROFFIX Auftragsbearbeitung zu versenden, müssen folgende Einstellungen in der Auftragsbearbeitung vorgenommen werden.



- Um Fehlzahlungen zu vermeiden, empfehlen wir stark, die «Bank Beleg-Nr.» und die «Position Bank Beleg-Nr.» unter «Allgemein» vom bisherigen ESR Einzahlungsschein zu übernehmen. Dafür muss der bestehende ESR-Datensatz einfach kopiert werden.

1. Klick auf Modul «Auftragsbearbeitung»
2. Klick auf Registerkarte «Hilftabellen»
3. Klick in Gruppe «Hilftabellen» auf Symbol «Auftragsbearbeitung»
4. Klick auf Hilfstabelle «QR-Rechnung/ESR»
5. Bestehenden ESR-Datensatz auswählen
6. Klick auf das Symbol «Kopieren»



7. Typ von «ESR» auf «QR-Rechnung» ändern
8. Klick auf die Option «Haupt», um diese Zahlungsart als Hauptzahlungsart zu definieren, sofern in der Adressverwaltung im Register Debitoren im Feld «QR-Rechnung/ESR» keine Angaben vorhanden sind (Vergleiche Abschnitt «Welche QR-Rechnung/ESR wird vorgeschlagen?» auf Seite 6)
9. Unter «Allgemein» wird die «Position Kunden-Nr.», «Bank Beleg-Nr.» und die «Position Bank Beleg-Nr.» automatisch vom bestehenden «ESR» übernommen

10. Im Feld «QR-IBAN» die entsprechende QR-IBAN eintragen, welche von der Bank mitgeteilt wurde
11. Bei Bedarf im Feld «Kundenreferenz (20)» gewünschtes Feld mit Auswahlfenster wählen
12. In der Gruppe «ESR» müssen, falls noch Angaben vorhanden sind, alle Angaben entfernt werden.



- Im Feld «Kundenreferenz (20)» kann mithilfe des Auswahlfensters ein beliebiges Feld definiert werden. Es stehen beispielsweise Felder aus der PROFFIX Auftragsbearbeitung oder Zusatzfelder zur Verfügung. Diese Daten werden im Swico-Syntax im tag /20/ abgefüllt. Damit die Daten für eine automatisierte Verarbeitung der Kreditorenrechnungen genutzt werden können, empfiehlt es sich, dies mit dem Rechnungsempfänger abzusprechen. Diese Angabe ist fakultativ.
- Wenn der Typ «QR-Rechnung» gewählt ist, müssen die Angaben in der Gruppe «ESR» entfernt werden, um Fehler in Zusammenhang mit elektronischen Rechnungen zu vermeiden.

QR-Rechnung/ESR verwalten
✕

Typ

QR-Rechnung
 ESR

Allgemein

Nummer Haupt

Bezeichnung

Position Kunden-Nr.

Bank Beleg-Nr.

Position Bank Beleg-Nr.

QR-Rechnung

QR-IBAN

Kundenreferenz (20)
▼

Referenztext für «Zusätzliche Informationen»

Kombinierte Adressfelder

ESR

Teilnehmer-Nr.

Belegartcode

Bankzeile 1

Bankzeile 2

Zugunsten von

✓
Ok

✕
Abbrechen

Dokument-Nr.	600311	gedruckt <input type="checkbox"/>	Datum	23.07.2020	Belegdatum	23.07.2020
Dokumenttyp	Rechnung		Dokumentstatus			
Adresse	1 Stammkunde Markus, Stammstrasse 15, 8000 Zürich					
Referenztext	Dienstleistungen Februar 2020					
Unser Zeichen		Ihr Zeichen	Markus Müller			
Gültigkeit		Liefertermin				
Währung	CHF	Schweizer Franken	Kurs	1.000000		
Sprache	D	Deutsch	QR/ESR	1	Schweizer Bank	
Sammelkonto	1100	Forderungen Schweiz	Auftrag			

Empfangsschein		Zahlteil	
Konto / Zahlbar an CH4431999123000889012 PROFFIX Software AG Bahnhofstrasse 17a 7323 Wangs		Konto / Zahlbar an CH4431999123000889012 PROFFIX Software AG Bahnhofstrasse 17a 7323 Wangs	
Referenz 11 49027 74300 00000 10060 03761		Referenz 11 49027 74300 00000 10060 03761	
Zahlbar durch Stammkunde Markus Treuhand Stammstrasse 15 8000 Zürich		Zusätzliche Informationen Dienstleistungen Februar 2020 //S1710/600376/11/200323/20/Markus Müller/30/101791706/31//32/7.7/33//40/0:30	
Währung Betrag CHF 512.65	Währung Betrag CHF 512.65	Zahlbar durch Stammkunde Markus Treuhand Stammstrasse 15 8000 Zürich	
Annahmestelle			

- Option «Referenztext für «Zusätzliche Informationen»» aktivieren, um den «Referenztext» aus dem Auftragsdokument auf den QR-Zahlteil zu übernehmen
- Wenn die Option «Kombinierte Adressfelder» aktiviert ist, werden die Adressen des Zahlungsempfänger und Zahlungspflichtigen als kombinierte Adressen und somit «unstrukturiert» dargestellt. Es wird empfohlen diese Option nur zu wählen, wenn Probleme beim Auslesen der Adresse gemeldet werden. Standardmässig verwendet PROFFIX «strukturierte» Adressen mit separaten Feldern. Einzige Ausnahme: Strasse und Hausnummer.
- Klick auf Schaltfläche «Ok»

QR-Rechnung/ESR verwalten ✕

Typ

QR-Rechnung ESR

Allgemein

Nummer Haupt

Bezeichnung

Position Kunden-Nr.

Bank Beleg-Nr.

Position Bank Beleg-Nr.

QR-Rechnung

QR-IBAN

Kundenreferenz (20)

Referenztext für «Zusätzliche Informationen» Kombinierte Adressfelder

ESR

Teilnehmer-Nr.

Belegartcode

Bankzeile 1

Bankzeile 2

Zugunsten von

Ok Abbrechen

Dokument-Nr.	600311	gedruckt <input type="checkbox"/>	Datum	23.07.2020	Belegdatum	23.07.2020
Dokumenttyp	Rechnung		Dokumentstatus			
Adresse	1 Stammkunde Markus, Stammstrasse 15, 8000 Zürich					
Referenztext	Dienstleistungen Februar 2020					
Unser Zeichen			Ihr Zeichen	Markus Müller		
Gültigkeit			Liefertermin			
Währung	CHF	Schweizer Franken	Kurs	1.000000		
Sprache	D	Deutsch	QR/ESR	1	Schweizer Bank	
Sammelkonto	1100	Forderungen Schweiz	Auftrag			

Empfangsschein		Zahlteil	
Konto / Zahlbar an CH4431999123000889012 PROFFIX Software AG Bahnhofstrasse 17a 7323 Wangs		Konto / Zahlbar an CH4431999123000889012 PROFFIX Software AG Bahnhofstrasse 17a 7323 Wangs	
Referenz 11 49027 74300 00000 10060 03761		Referenz 11 49027 74300 00000 10060 03761	
Zahlbar durch Stammkunde Markus Treuhand Stammstrasse 15 8000 Zürich		Zusätzliche Informationen Dienstleistungen Februar 2020 //S1710/600376/117200323/20/Markus Müller/30/101791706/31/32/7.7/33//40/0:30	
Währung Betrag CHF 512.65	Währung Betrag CHF 512.65	Zahlbar durch Stammkunde Markus Treuhand Stammstrasse 15 8000 Zürich	
Annahmestelle			

Welche QR-Rechnung/ESR wird vorgeschlagen?

Ob eine QR-Rechnung oder ein ESR erstellt wird, steuert die Definition im Feld «QR-Rechnung/ESR». Diese kann bestimmten Adressen zugewiesen werden. In der «Auftragsbearbeitung» wird beim Erstellen eines Auftragsdokumentes die Definition der Adresse übernommen. Fehlt die Angabe zu QR-Rechnung/ESR auf der Adresse, wird der Eintrag der Hilfstabelle «QR-Rechnung/ESR» übernommen. Sind mehrere Einträge vorhanden, wird der Eintrag mit der aktivierten Option «Haupt» vorgeschlagen.

QR-Rechnung/ESR-Angaben in Auftragsbearbeitung verwaltet?

QR-Rechnung als «Haupt-Eintrag» definieren

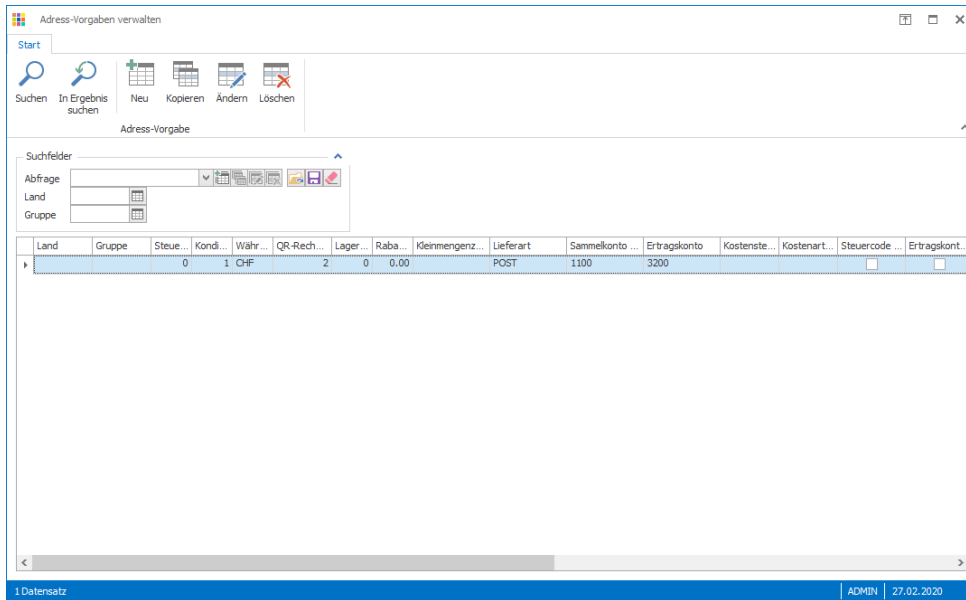
Ist die QR-Rechnung/ESR nicht auf der Adresse hinterlegt, kann der neue QR-Rechnungs-Eintrag als Haupteintrag definiert werden. Somit wird in der Auftragsbearbeitung dieser Eintrag vorgeschlagen.

1. Klick auf Modul «Auftragsbearbeitung»
2. Klick auf Registerkarte «Hilfstabellen»
3. Klick in Gruppe «Hilfstabellen» auf Symbol «Auftragsbearbeitung»
4. Klick auf Hilfstabelle «QR-Rechnung/ESR verwalten»
5. Doppelklick auf gewünschten Eintrag
6. Option «Haupt» aktivieren
7. Klick auf Schaltfläche «Ok»
8. Fenster schliessen

QR-Rechnung/ESR auf Adresse hinterlegt?

Im Modul Adressverwaltung kann nun die erstellte QR-Rechnung/ESR als Adressvorgabe hinterlegt werden. Somit wird dieser bei neu erstellten Adressen automatisch übernommen. Dies ist nur nötig, falls mehrere QR-Rechnung/ESR-Einträge im Einsatz sind und auf der Adresse individuell gepflegt werden.

1. Klick auf Modul «Adressverwaltung»
2. Klick auf Register «Hilfstabellen»
3. Klick in Gruppe «Hilfstabellen» auf Symbol «Adressverwaltung»
4. Klick auf Hilfstabelle «Adress-Vorgaben»
5. Klick in Maske «Adress-Vorgaben verwalten» auf das Symbol «ändern»



6. Klick in Maske «Adress-Vorgaben verwalten» neben dem Feld «QR-Rechnung/ESR» auf das Symbol «Suchfenster öffnen»
7. Doppelklick auf QR-Rechnung/ESR, welche beim Erfassen einer neuen Adresse zugewiesen werden soll
8. Klick auf Schaltfläche «Ok», um Adressangabe zu speichern

QR-Rechnung/ESR auf bestehenden Adressen ändern

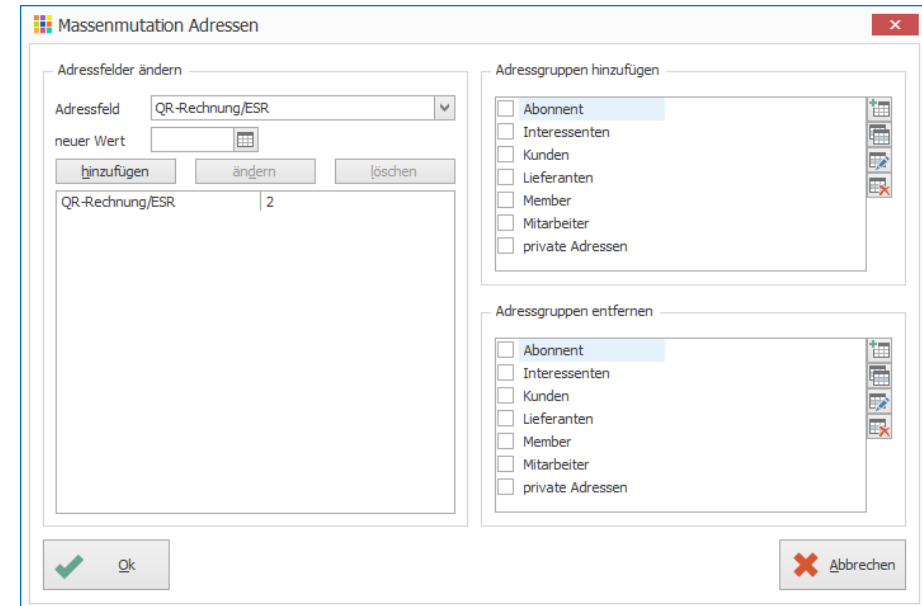
Mit einer Massenmutation können in einem Schritt mehreren Adressen die neue QR-IBAN zugewiesen werden. Dieser Schritt ist dann sinnvoll, wenn den Kunden die QR-Rechnung anstelle eines ESR versendet werden soll und die Angaben zu QR-Rechnung/ESR auf der Adresse hinterlegt ist.



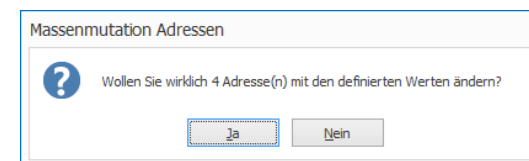
– Massenmutationen können nicht rückgängig gemacht werden!

1. Klick auf Modul «Adressverwaltung»
2. Gewünschte Adressen suchen und auswählen, welchen die neue QR-IBAN zugewiesen werden soll
3. Klick auf Register «Extras»
4. Klick in Gruppe «Pflege» auf das Symbol «Massenmutation»

5. Im Feld «Adressfeld» das Feld «QR-Rechnung/ESR» auswählen
6. Klick neben dem Feld «neuer Wert» auf das Symbol «Suchfenster öffnen»
7. Doppelklick auf die gewünschte «QR-Rechnung/ESR», welche neu für die ausgewählten Adressen verwendet werden soll
8. Klick auf Schaltfläche «hinzufügen»
9. Klick auf Schaltfläche «Ok»



10. Falls alle ausgewählten Adressen verändert werden sollen, Frage mit «Ja» bestätigen



Auftragsdokument in PROFFIX anpassen

Eigene Dokumente anpassen

Alle PROFFIX Standard-Listen bzw. Dokumente in der Auftragsbearbeitung sind mit der QR-Rechnung kompatibel. Wenn für die Erstellung der Rechnungen ein individuell angepasstes Dokument im Einsatz ist, empfiehlt es sich, mit dem PROFFIX Vertriebspartner Kontakt aufzunehmen.

PROFFIX stellt die Standardliste «Einzahlungsschein» zur Verfügung. Dies ist eine kombinierte Liste aus dem ESR- und dem QR-Rechnung Zahlteil. Je nach Angaben in der Auftragsbearbeitung oder der Adressverwaltung (siehe «Welche QR-Rechnung/ESR wird vorgeschlagen?» auf Seite 6) wird der entsprechende Zahlteil in der Liste aufgebaut.

Falls der Einzahlungsschein individuell gestaltet werden soll, empfiehlt es sich, wie folgt vorzugehen:

Standardformular kopieren und anpassen

Standardformular kopieren und Formular gemäss altem Formular anpassen (z.B. Bild austauschen oder entfernen).

1. Klick in Navigation auf Gruppe «Listen»
2. Klick auf «Auftragsbearbeitung»
3. Klick auf Listenart «Dokumente»
4. Klick auf Liste «Einzahlungsschein»
5. Klick auf Registerkarte «Start»
6. Klick in Gruppe «Liste/Etikette» auf Symbol «Kopieren»
7. Individuellen Namen für die Liste vergeben
8. Klick auf Schaltfläche «Ok», um in den DevExpress Designer zu gelangen
9. Speichern und DevExpress Designer schliessen



- Die neu erstellte Liste kann in der Auftragsbearbeitung unter der Hilfstabelle «Dokumenttypen» dem Dokumenttyp «Rechnung» zugewiesen werden. Das Dokument stellt den ESR-Einzahlungsschein oder den QR-Rechnungszahlteil dar – je nachdem ob eine ESR-Nr. oder QR-IBAN dem Auftragsdokument zugewiesen ist.

Kreditoren-Rechnungen einlesen

Der Zahlteil der QR-Rechnung ersetzt die früheren orangen und roten Einzahlungsscheine. Die QR-Informationen können direkt aus dem PDF oder mit der PROFFIX Scanner App eingelesen, verbucht und bezahlt werden.

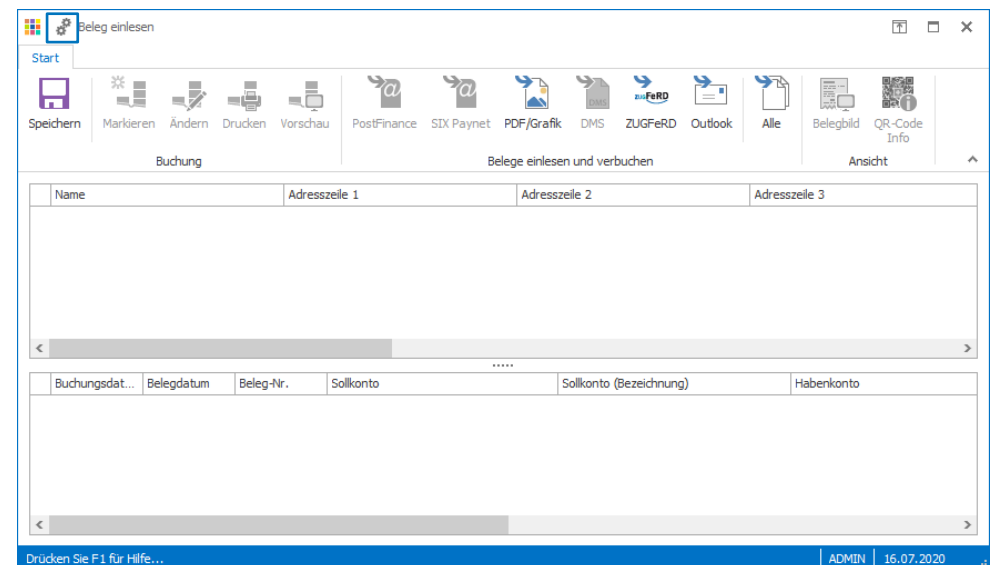
Digitale Kreditoren-Rechnungen einlesen

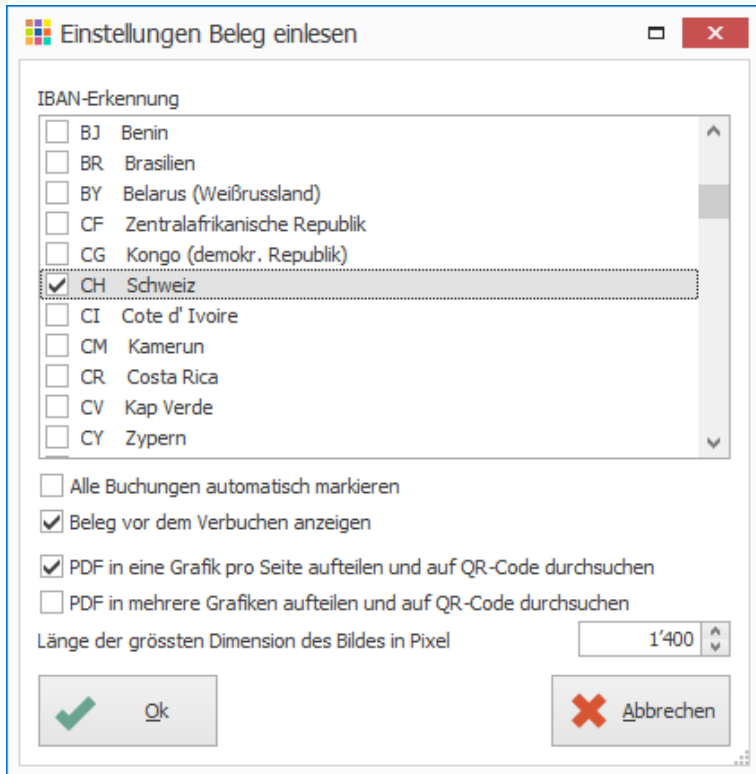
QR-Rechnungen, welche per E-Mail eingegangen sind oder eingescannt wurden, können in der PROFFIX Kreditorenbuchhaltung mit der Funktion «Beleg einlesen» eingelesen werden. Das PDF-Dokument oder die Grafik wird mit der Buchung in PROFFIX abgelegt und kann jederzeit eingesehen werden.

Einstellungen Beleg einlesen

In PROFFIX gibt es verschiedene Einstellungsmöglichkeiten, damit die QR-Rechnungen optimal erkannt und verarbeitet wird.

1. Klick auf Modul «Kreditorenbuchhaltung»
2. Klick auf Registerkarte «Start»
3. Klick in Gruppe «Buchung» auf Symbol «Beleg einlesen»
4. Klick auf das Symbol «Einstellungen»

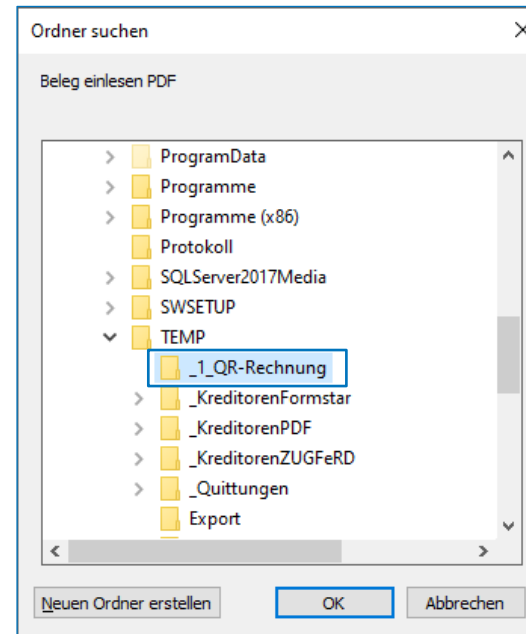




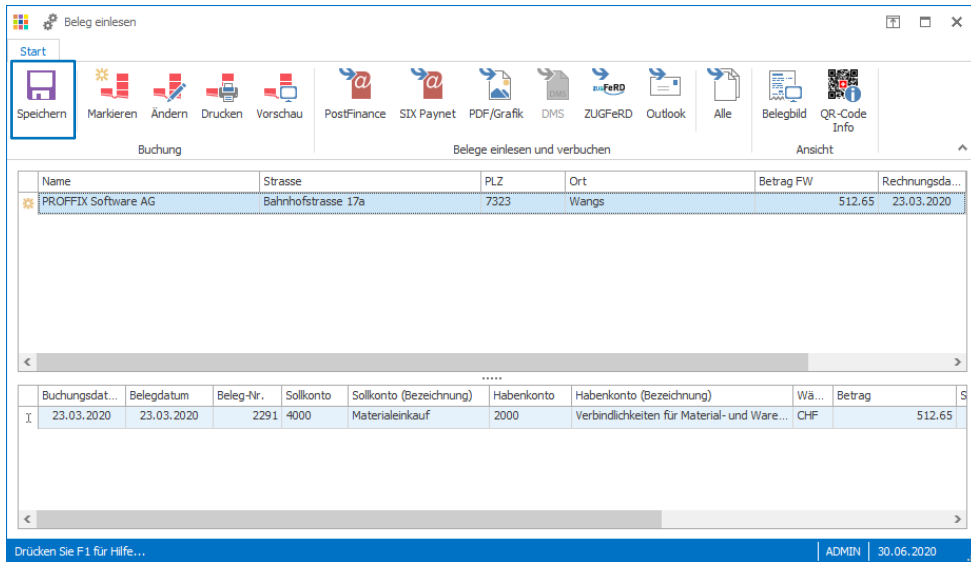
- Die Option «Beleg vor dem Verbuchen anzeigen» kann deaktiviert werden, damit die Buchung nicht mehr angezeigt wird, wenn alle buchungsrelevanten Daten erkannt wurden
- Die Option «PDF in eine Grafik pro Seite aufteilen und auf QR-Code durchsuchen» muss aktiviert sein, damit die QR-Rechnungen erkannt werden
- Die Option «PDF in mehrere Grafiken aufteilen und auf QR-Code durchsuchen» kann aktiviert werden, wenn nicht alle QR-Codes erkannt werden
- Die «Länge der grössten Dimension des Bildes in Pixel» kann individuell erhöht werden, wenn QR-Codes nicht gelesen werden können oder reduziert werden, wenn die Geschwindigkeit massiv beeinträchtigt ist

PDF/Grafik einlesen

1. Klick auf Modul «Kreditorenbuchhaltung»
2. Klick auf Registerkarte «Start»
3. Klick in Gruppe «Buchung» auf Symbol «Beleg einlesen»
4. Klick in Gruppe «Belege einlesen und verbuchen» auf Symbol «PDF/Grafik»
5. Ablage Ordner suchen
6. Klick auf Schaltfläche «Ok»



7. Aufgrund der eingelesenen Rechnungsangaben versucht PROFFIX, die entsprechende Adresse zu ermitteln und aufgrund der in der Adresse hinterlegten Konten die Buchung vorzuschlagen. Kann PROFFIX die Adresse oder Kontoangabe nicht ermitteln, ist wie unter «Ist Adresse bereits in PROFFIX erfasst?» beschrieben vorzugehen.
8. Klick auf Symbol «QR-Code Info», um die Rechnungsangaben einzusehen und zu kontrollieren
9. Doppelklick auf den Buchungssatz, um diesen zu bearbeiten



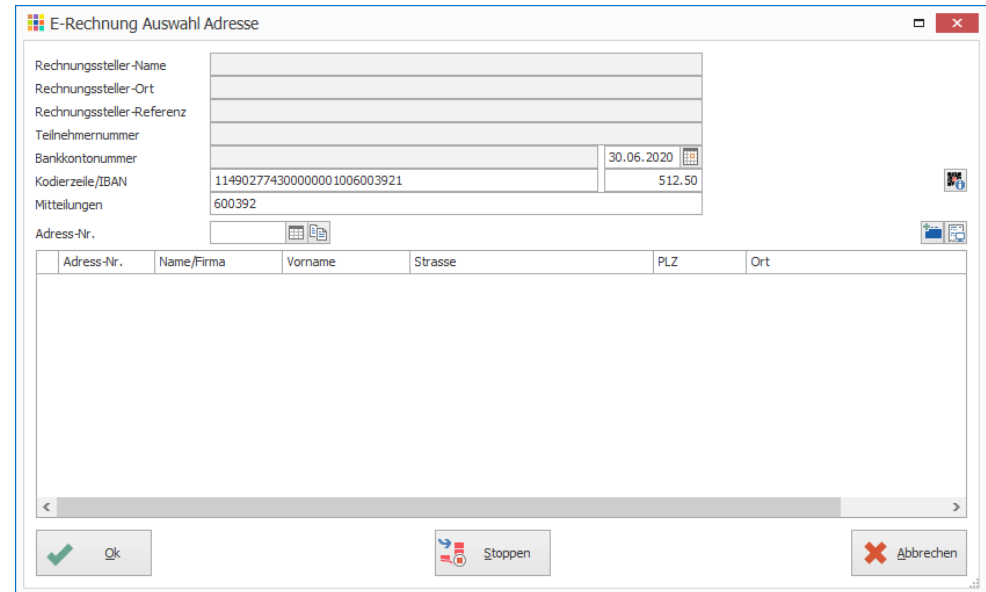
10. Klick auf Schaltfläche «Speichern», um die Buchung zu speichern



- Aus Sicherheitsgründen empfehlen wir sicherzustellen, dass die QR-IBAN dem jeweiligen Zahlungsempfänger zugeordnet werden kann und mit den Angaben auf dem QR-Zahlteil in Textform übereinstimmen.
- Sollen mehrere Buchungen angepasst werden, können diese markiert oder ausgewählt werden. Mit anschließendem Klick in der Gruppe «Buchung» auf das Symbol «Ändern» können die Buchungen zu den Rechnungen nacheinander eingesehen und geändert werden.

Adresse oder Kontonummer in PROFFIX nicht bekannt

Falls beim Einlesen einer QR-Rechnung die Adresse noch nicht vorhanden ist, kann diese ganz einfach mit den Daten aus der QR-Rechnung in PROFFIX erstellt werden. Es erscheint das unten abgebildete Fenster «E-Rechnung Auswahl Adresse». Dieses Fenster erscheint ebenfalls, wenn die Adresse erfasst ist, aber die QR-IBAN der entsprechenden Adresse noch nicht hinterlegt ist.



Ist Adresse bereits in PROFFIX erfasst?

Ja – Adresse auswählen

1. Klick auf Symbol «Suchfenster öffnen» rechts neben dem Feld «Adress-Nr.»
2. Gewünschte Adresse suchen
3. Doppelklick auf gewünschte Adresse, um diese zu übernehmen

4. Klick auf Schaltfläche «Ok», um die Angaben zu bestätigen

5. Frage, ob QR-IBAN der gewählten Adresse hinterlegt werden soll, mit «Ja» beantworten
6. Buchung wird vorgeschlagen
7. Klick auf Symbol «QR-Code Info», um die Rechnungsangaben einzusehen und zu kontrollieren
8. Doppelklick auf den Buchungssatz, um diesen zu bearbeiten
9. Klick auf Schaltfläche «Speichern», um die Buchung zu speichern

Nein - Neue Adresse erfassen

1. Klick auf Symbol «Adresse erstellen»

2. Die Daten aus den Rechnungsangaben der QR-Rechnung werden in der Maske «Adresse verwalten» automatisch übernommen.

3. Klick auf Schaltfläche «Ok», um die Adresse zu speichern
4. Klick auf Schaltfläche «Ok», um die Angaben zu bestätigen

5. Frage, ob QR-IBAN der gewählten Adresse hinterlegt werden soll, mit «Ja» beantworten
6. Buchung wird vorgeschlagen
7. Klick auf Symbol «QR-Code Info», um die Rechnungsangaben einzusehen und zu kontrollieren
8. Doppelklick auf den Buchungssatz, um diesen zu bearbeiten
9. Klick auf Schaltfläche «Speichern», um die Buchung zu speichern

QR-Code Info – Rechnungsinformationen einsehen

Die Rechnungsinformationen aus dem QR-Code können eingesehen werden, bis die Kreditorenbuchung gespeichert wurde. Diese Angaben können über das Symbol «QR-Code Info» eingesehen werden. In dieser Info werden alle Angaben auf dem QR-Code dargestellt. Diese können aus Sicherheitsgründen herangezogen werden, um zu überprüfen, ob diese Daten mit den Daten in Textform im QR-Zahlteil (Einzahlungsschein) übereinstimmen.

Empfangsschein		Zahlteil		Konto / Zahlbar an	
Konto / Zahlbar an CH4431999123000889012 PROFFIX Demodatenbank Bahnhofstrasse 17a 7323 Wangs				CH4431999123000889012 PROFFIX Demodatenbank Bahnhofstrasse 17a 7323 Wangs	
Referenz 11 49027 74300 00000 10060 03921				Referenz 11 49027 74300 00000 10060 03921	
Zahlbar durch Stammkunde Markus Stammstrasse 15 8000 Zürich				Zusätzliche Informationen Dienstleistungen Juni 2020 //S/1/10/600392/11/200630/20//30/999999996/31//32/7. 7/33//40/0:30	
Währung Betrag CHF 512.50				Zahlbar durch Stammkunde Markus Stammstrasse 15 8000 Zürich	

Um die «QR-Code Info» aufzurufen, sind folgende Schritte nötig:

1. Klick auf Symbol «QR-Code Info»

2. Die Rechnungsangaben können lediglich eingesehen, jedoch nicht verändert werden. Klick auf Schaltfläche «Ok», um Fenster zu schliessen

Kreditoren-Rechnungen mit PROFFIX Scanner App einlesen

Mit PROFFIX wird keine zusätzliche Hardware benötigt, um den QR-Code einzulesen. Für die Erfassung postal zugestellter QR-Rechnungen stellt PROFFIX die kostenlose PROFFIX Scanner App zur Verfügung.

Um die von PROFFIX kostenlos zur Verfügung gestellte App «PROFFIX Scanner App» mit PROFFIX zu verbinden, muss einmalig eine Konfiguration auf dem mobilen Gerät vorgenommen werden. Ein Video-Tutorial zur «PROFFIX Scanner App» ist unter <https://www.proffix.net/scanner> verfügbar. Die detaillierte Anleitung für die Konfiguration und das Einlesen via Scanner App befindet sich hier: Anleitung PROFFIX Scanner App

Glossar

Begriff	Definition
IBAN	International Bank Account Number (IBAN) ist die international standardisierte Darstellung einer Kontonummer
QR-IBAN	Die QR-IBAN ist die Variante der Kontonummer (IBAN), die bei Zahlungen mit strukturierter Referenz (QR-Referenz) zur Angabe des Gutschriftskontos verwendet werden muss. Die Darstellung entspricht, wie die ISO-IBAN dem Standard ISO 13616. Die QR-IBAN kann an der QR-IID erkannt werden.
QR-Referenz (QRR)	Die QR-Referenz entspricht der heutigen ESR-Referenz (26 numerische Zeichen, gefolgt von einer Prüfziffer) und dient wie bisher dem einfachen Abgleich von Debitorenrechnungen.
QR-Code	Der Quick Response Code (QR-Code) ist ein zweidimensionaler Barcode. Er besteht aus einer quadratischen Matrix aus schwarzen und weissen Punkten, welche die kodierten Daten binär darstellen. Eine spezielle Markierung in drei der vier Ecken des Quadrats gibt die Orientierung vor.
IID	Die Instituts-Identifikation (IID) dient in der Schweiz und in Liechtenstein zur Identifizierung der Institute, die am SIC- bzw. euroSIC-System angeschlossen sind.
QR-IID	Eine QR-IID enthält Werte im Bereich 30000 – 31999. Die Vergabe der QR-IID erfolgt durch die SIX Interbank Clearing und dient der Identifikation des jeweiligen Finanzinstituts.
Creditor Reference (SCOR)	Strukturierte 5 bis 25-stellige Referenz vom Rechnungsteller gemäss ISO-11649-Standard für die Rechnungsstellung ins Ausland.
Swico-Syntax	Enthält codierte Informationen für die automatisierte Verbuchung der Zahlung. Die Daten werden nicht mit der Zahlung weitergeleitet und dienen nur dem Rechnungsempfänger zur automatisierten Verarbeitung.